

**EXCELENTÍSSIMO SENHOR DOUTOR JUIZ DE DIREITO DA 02ª VARA CÍVEL DA  
COMARCA DE DIADEMA/SP**

### **Recuperação Judicial**

**Processo nº 1005851-78.2018.8.26.0161**

**LASPRO CONSULTORES LTDA.**, Administradora Judicial nomeada nos autos da **RECUPERAÇÃO JUDICIAL** de **YAH SHENG CHONG COMÉRCIO E INDÚSTRIA LTDA.**, doravante “recuperanda”, vem respeitosamente, à presença de Vossa Excelência, com fulcro no artigo 22, II, “a” e “c” da Lei de Recuperação de Empresas e Falências nº 11.101/2005, apresentar o **Relatório das Atividades** referente ao período de **janeiro a abril de 2019**.

72-902.1 CB EK JP  
Brasil  
Rua Major Quedinho, 111 - 18º andar  
01050-030 - São Paulo  
www.lasproconsultores.com.br  
Fone: +55-11-3211-3010  
Fax: +55-11-3255-3727

Itália  
Edoardo Ricci Avvocati  
Via Visconti di Modrone nº 8/10  
20122 - Milão  
www.edoardoricci.it  
Fone: + 39-02 79 47 65  
Fax: + 39-02 78 44 97

## Sumário

I. INTRODUÇÃO .....	2
II. DA SITUAÇÃO ECONÔMICO-FINANCEIRA .....	2
A.) Balanço Patrimonial.....	3
B.) Demonstração do Resultado do Exercício .....	7
C.) Funcionários.....	9
D.) Tributos .....	10
III. CONCLUSÃO .....	10
IV. DILIGÊNCIA .....	10
II – ENCERRAMENTO .....	16

### I. INTRODUÇÃO

1. A Yah Sheng Chong Comércio e Indústria LTDA (YSC), fundada em 1953 pelo Sr. Liu Yung Chong, iniciou sua atividade no ramo da tecelagem, não obteve o resultado esperado, encerrando as atividades deste ramo em 1970, assim dando início ao plantio de menta, perdendo seu maior cliente para a concorrência, a YSC deu início ao pedido de Recuperação Judicial em 09 de maio de 2018 sendo deferido em 18 de maio de 2018.

### II. DA SITUAÇÃO ECONÔMICO-FINANCEIRA

2. Cabe observar que a Recuperanda é a responsável pelo fornecimento das informações acerca de suas atividades contempladas neste relatório inclusive sob as penas do artigo 171, da Lei 11.101/05.

2. A situação operacional e financeira da Recuperanda é apresentada a partir da análise dos documentos solicitados conforme Termo de Diligência (DOC. 01), qual abrangerá os seguintes tópicos: (A) Balanço Patrimonial; (B) Demonstração do Resultado do Exercício, (C) Funcionários, (D) Tributos.

**A.) Balanço Patrimonial**

3. As informações que seguem foram compiladas dos balancetes disponibilizados pelos representantes da Recuperanda, os quais abrangem os meses de dezembro de 2018, apresentado no relatório anterior, a abril de 2019.

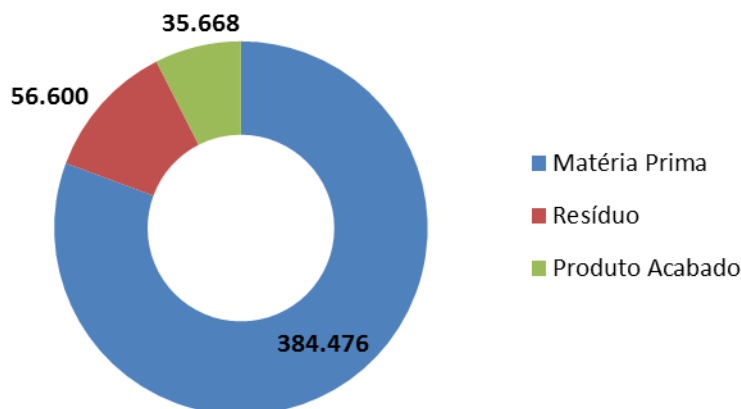
4. Os **Disponíveis** da recuperanda cresceram 52% no transcorrer do período que abrange esta análise. Sem a disponibilização de extratos bancários e relatório de fluxo de caixa, não foi possível conciliar o saldo de R\$ 20.802 (vinte mil, oitocentos e dois reais), que é apresentado nos demonstrativos contábeis em março de 2019.

5. De dezembro de 2018 a abril de 2019 a rubrica de **Clientes** mais que dobrou totalizando montante de R\$ 286.980 (duzentos e oitenta e seis mil, novecentos e oitenta reais) dos quais 49% dos títulos foram descontados restando à monta de R\$ 145.633 (cento e quarenta e cinco mil, seiscentos e trinta e três reais) pendentes de recebimentos. Foi disponibilizado relatório com base no vencimento de abril de 2019, sem os vencidos e vencimentos posteriores, não sendo possível conciliar os valores com os demonstrativos contábeis.

6. A rubrica de **Outros Créditos** no curto prazo decresceu 47% durante o período analisado, restando montante de R\$ 103.102 (cento e três mil, cento e dois reais) em abril de 2019, grande parte desta variação ocorreu devido à diminuição dos adiantamentos com funcionários, e tributos a compensar. Os valores de longo prazo dessa mesma rubrica foram baixados em abril.

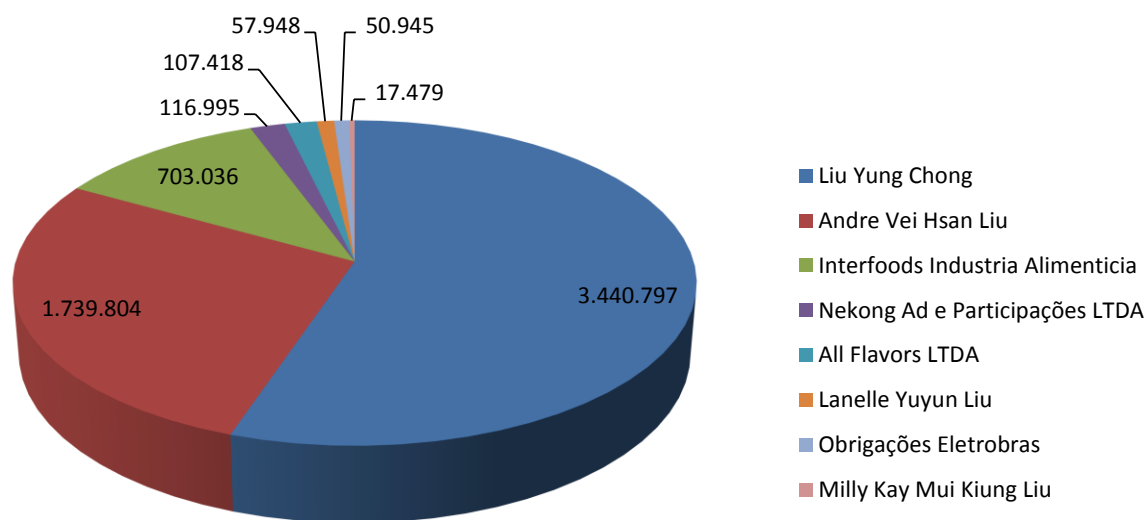
7. Os **Estoques** da recuperanda montaram R\$ 476.744 (quatrocentos e setenta e seis mil, setecentos e quarenta e quatro reais) em abril de 2019, composto por matéria-prima, produto acabado e resíduo, divididos conforme gráfico abaixo.

**Estoques em abril/2019 em reais**



8. O Ativo Não Circulante apresentou pequeno decréscimo no período analisado e 34% do total do grupo correspondem aos **Empréstimos** que montaram R\$ 6.234.423 (seis milhões, duzentos e trinta e quatro, quatrocentos e vinte e três reais) em abril de 2019, divididos conforme gráfico abaixo.

**Empréstimos em abril/2019 em reais**



9. A recuperanda aumentou em R\$ 530 (quinhentos e trinta reais) o quadro de **Imobilizado**, não sendo possível identificar qual grupo, pela diferença no modelo de relatório disponibilizado em março e abril de 2019, além de o relatório específico de imobilizado não ser disponibilizado. Cabe mencionar que há o

# LASPRO

## CONSULTORES

reconhecimento mensal das depreciações, porém a depreciação apropriada em abril foi o dobro da verificada nos meses anteriores, causando dúvidas em relação às taxas utilizadas nas depreciações.

Em R\$					
Balanco Patrimonial	dez/18	jan/19	fev/19	mar/19	abr/19
<b>Ativo</b>	<b>19.848.425</b>	<b>19.800.341</b>	<b>19.831.350</b>	<b>19.715.607</b>	<b>19.352.644</b>
<b>Ativo Circulante</b>	<b>879.402</b>	<b>838.540</b>	<b>897.540</b>	<b>899.246</b>	<b>748.051</b>
Disponível	13.683	13.203	13.596	18.335	20.802
Clientes	118.113	132.361	120.699	175.793	286.980
(-) Duplicata Descontada	- 25.738 -	- 25.738 -	- 23.738 -	- 43.959 -	- 141.347 -
Outros créditos	195.945	194.352	237.970	244.444	103.102
Estoques	569.006	516.324	541.328	497.302	476.744
Despesas antecipadas	8.392	8.039	7.685	7.331	1.769
<b>Ativo não circulante</b>	<b>18.969.023</b>	<b>18.961.800</b>	<b>18.933.810</b>	<b>18.816.362</b>	<b>18.604.594</b>
Outros créditos	6.507.303	6.517.555	6.507.038	6.407.036	6.234.423
Imobilizado	12.442.641	12.425.797	12.408.953	12.392.137	12.354.243
<i>Bens imóveis</i>	<i>15.151.613</i>	<i>15.152.138</i>	<i>15.152.662</i>	<i>15.153.187</i>	<i>15.153.716</i>
(-) Depreciação acumulada	- 2.708.973 -	- 2.726.341 -	- 2.743.709 -	- 2.761.050 -	- 2.799.473 -
Intangível	19.079	18.449	17.819	17.189	15.928
<i>Bens intangíveis</i>	<i>43.123</i>	<i>43.123</i>	<i>43.123</i>	<i>43.123</i>	<i>43.123</i>
(-) Amort. Acum. Marcas	- 24.044 -	- 24.674 -	- 25.304 -	- 25.935 -	- 27.195 -

10. A recuperanda realiza compras no mercado interno e externo sendo contabilizadas na rubrica de **Fornecedores**, no transcorrer do período analisado não houve variação significativa, totalizando abril de 2019 com montante de R\$ 7.521.190 (sete milhões, quinhentos e vinte e um mil, cento e noventa reais), dos quais 89% correspondem a compras de importações. Foi disponibilizado relatório de compras realizadas com vencimento em abril de 2019, com os valores pagos e o saldo remanescente, no entanto não há informações de valores pendentes de meses anteriores, não sendo possível conciliar os valores com os demonstrativos contábeis.

11. Em março de 2019 a recuperanda realizou reclassificações nas rubricas de **Obrigações Tributárias**, **Obrigações Trabalhistas**, **Parcelamentos** no circulante e não circulante e suas contrapartidas foram **Impostos e Contribuições** no não circulante perfazendo montante de R\$ 14.168.054 (quatorze milhões, cento e sessenta e oito mil, cinquenta e quatro reais) em março, sem alterações em abril de 2019 indicando a adesão a um parcelamento.

72-902.1 CB EK JP

Brasil  
Rua Major Quedinho, 111 - 18º andar  
01050-030 - São Paulo  
www.lasproconsultores.com.br  
Fone: +55-11-3211-3010  
Fax: +55-11-3255-3727

Itália  
Edoardo Ricci Avvocati  
Via Visconti di Modrone n° 8/10  
20122 - Milão  
www.edoardoricci.it  
Fone: + 39-02 79 47 65  
Fax: + 39-02 78 44 97

# LASPRO CONSULTORES

12. Identificamos declínio de 15% na rubrica de **Ajuste de Avaliação Patrimonial** devido à baixa da alínea **Reavaliação de Ativos Próprios** totalizando montante de R\$ 4.109.377 (quatro milhões, cento e nove mil, trezentos e setenta e sete reais) em abril de 2019.

13. Há o reconhecimento de **Prejuízos Acumulados** em 2018 somados a exercícios anteriores no montante de R\$ 15.707.175 (quinze milhões, setecentos e sete mil, cento e quinze reais). Cabe mencionar que em abril de 2019, o valor reconhecido na referente rubrica foi de R\$ 16.883.047 (dezesseis milhões, oitocentos e oitenta e três mil, quarenta e sete reais) devido à falta de informações complementares em fevereiro não foi possível identificar a contrapartida da diferença.

14. A recuperanda reconheceu **prejuízo contábil** de R\$ 2.011.925 (dois milhões, onze mil, novecentos e vinte e cinco reais) no segundo bimestre de 2019.

Em R\$						
Balço Patrimonial	nov/18	dez/18	jan/19	fev/19	mar/19	abr/19
<b>Passivo</b>	<b>19.858.302</b>	<b>19.848.425</b>	<b>19.800.341</b>	<b>19.831.350</b>	<b>19.715.607</b>	<b>19.352.644</b>
<b>Passivo circulante</b>	<b>20.915.445</b>	<b>21.006.348</b>	<b>21.105.279</b>	<b>21.207.785</b>	<b>12.385.254</b>	<b>12.128.779</b>
Empréstimos e financiamentos	3.726.918	3.740.233	3.734.646	3.734.646	3.734.646	3.724.646
Fornecedores	7.422.769	7.469.838	7.492.401	7.559.221	7.518.460	7.521.190
Obrigações tributárias	3.198.529	3.194.402	3.204.779	3.215.638	129.867	154.222
Obrigações trabalhistas	1.263.655	1.257.049	1.273.093	1.293.760	704.680	532.131
Parcelamentos	5.113.246	5.113.246	5.113.246	5.113.246	-	-
Outras obrigações	190.328	231.579	287.114	291.275	297.602	196.589
<i>Adiantamento a clientes</i>	-	-	-	-	-	33.172
<i>Contas a pagar</i>	316	861	316	401	316	49
<i>Serviços Tomados - PJ</i>	178.336	218.574	274.654	278.730	276.934	163.368
<i>Outras obrigações</i>	11.676	12.145	12.145	12.145	20.353	-
<b>Passivo não circulante</b>	<b>3.777.490</b>	<b>3.788.444</b>	<b>3.788.444</b>	<b>3.782.916</b>	<b>16.086.322</b>	<b>16.086.322</b>
Impostos Diferidos	1.297.698	1.297.698	1.297.698	1.297.698	1.297.698	1.297.698
Impostos e Contribuições	-	-	-	-	14.168.054	14.168.054
Parcelamentos	1.897.246	1.897.246	1.897.246	1.897.246	27.070	27.070
Empréstimos e financiamentos	545.047	556.000	556.000	556.000	556.000	556.000
Emprestimos c/ Socios	37.500	37.500	37.500	31.972	37.500	37.500
<b>Patrimonio liquido</b>	<b>- 4.834.633</b>	<b>- 4.946.367</b>	<b>- 5.093.382</b>	<b>- 5.159.351</b>	<b>- 8.755.969</b>	<b>- 8.862.456</b>
Capital social	1.106.693	1.106.693	1.106.693	1.106.693	1.106.693	1.106.693
Reserva de capital	4.816.445	4.816.445	4.816.445	4.816.445	4.816.445	4.816.445
Ajuste de avaliação	4.837.671	4.837.671	4.837.671	4.837.671	4.837.671	4.109.377
(-) Prejuízo acumulado	- 14.556.609	- 14.556.609	- 15.707.175	- 15.707.175	- 17.565.720	- 16.883.047
<b>Lucro/Prejuízo do período</b>	<b>- 1.038.832</b>	<b>- 1.150.566</b>	<b>- 147.016</b>	<b>- 212.984</b>	<b>- 1.951.058</b>	<b>- 2.011.925</b>

72-902.1 CB EK JP

Brasil

Rua Major Quedinho, 111 - 18º andar

01050-030 - São Paulo

www.lasproconsultores.com.br

Fone: +55-11-3211-3010

Fax: +55-11-3255-3727

Itália

Edoardo Ricci Avvocati

Via Visconti di Modrone n° 8/10

20122 - Milão

www.edoardoricci.it

Fone: + 39-02 79 47 65

Fax: + 39-02 78 44 97

## B.) Demonstração do Resultado do Exercício

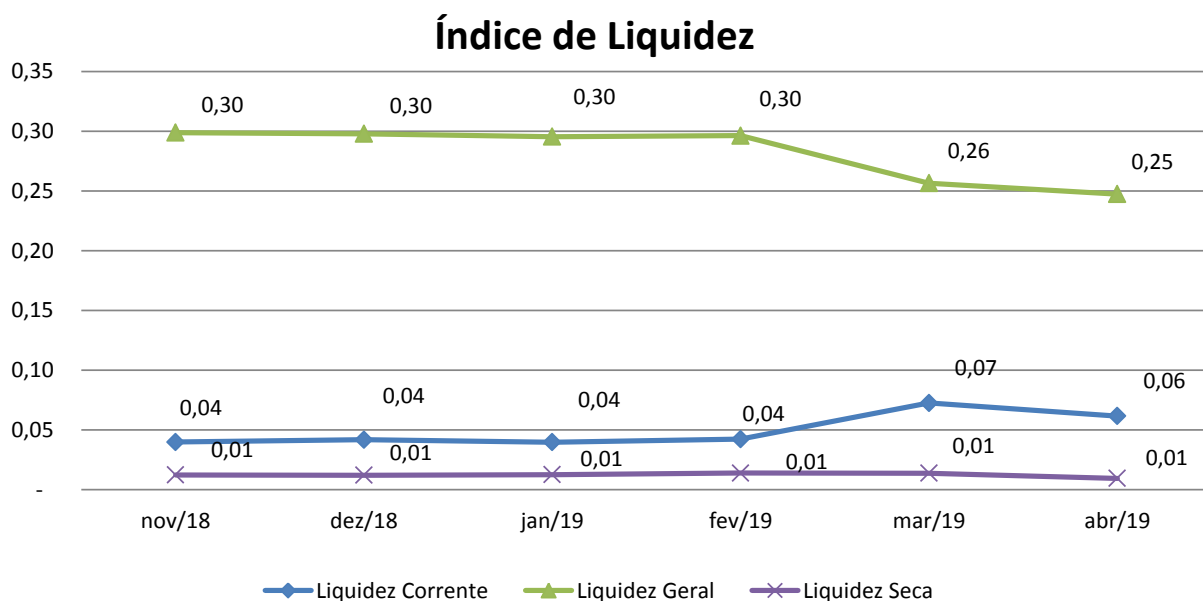
15. A **Demonstração do Resultado do Exercício** foi analisada e segue demonstrada com valores acumulados. Cabe mencionar que fevereiro de 2019, não segue apresentado devido à falta de disponibilização do Balancete Analítico.

16. A recuperanda faturou R\$ 553.927 (quinhentos e cinquenta e três mil, novecentos e vinte e sete reais) até abril de 2019, as vendas de produtos no mercado interno representam 82% do total do **faturamento**. Identificamos decréscimo de 12% das receitas em abril de 2019 em relação a março de 2018, não sendo possível verificar o acumulado até abril de 2018 devido à falta de documentação.

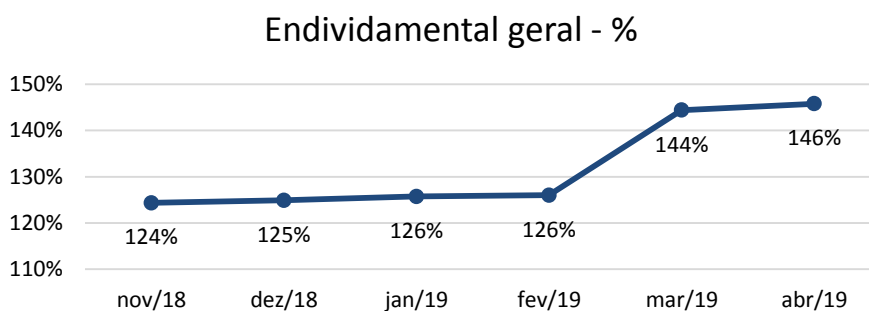
17. A recuperanda obteve prejuízo de R\$ 60.867 (sessenta mil, oitocentos e sessenta e sete reais) no mês de abril de 2019 e **Prejuízo Acumulado** de R\$ 2.011.925 (dois milhões, onze mil, novecentos e vinte e cinco reais) até o fim do segundo bimestre de 2019.

Demonstração do resultado	dez/18	jan/19	mar/19	abr/19	ΔV
<b>Receitas Brutas</b>	<b>977.080</b>	<b>170.059</b>	<b>420.783</b>	<b>553.927</b>	
(-) Deduções	- 16.371	-	- 13.662	- 13.662	
(-) Impostos s/ vendas	- 217.572	- 33.860	- 88.420	- 116.933	
<b>Receita Líquida</b>	<b>743.137</b>	<b>136.199</b>	<b>318.701</b>	<b>423.331</b>	<b>100%</b>
(-) Custo	- 1.094.706	- 137.671	- 303.032	- 367.894	-87%
<b>Resultado Operacional Bruto</b>	<b>- 351.570</b>	<b>- 1.472</b>	<b>15.669</b>	<b>55.437</b>	<b>13%</b>
<b>Despesas Operacionais</b>	<b>- 752.733</b>	<b>- 129.536</b>	<b>- 1.939.511</b>	<b>- 2.039.039</b>	<b>-482%</b>
(-) Despesas gerais	- 617.022	- 115.281	- 268.268	- 273.098	-65%
(-) Despesas com pessoal	-	-	-	- 73.864	-17%
(-) Despesas tributárias	- 19.914	- 2.029	- 6.528	- 15.200	-4%
Outras Receitas Operacionais	5.038		2.048	2.048	0%
(-) Despesas ã tributáveis	- 120.835	- 12.226	- 1.666.762	- 1.678.925	-397%
<b>Resultado Operacional Líquido</b>	<b>- 1.104.303</b>	<b>- 131.009</b>	<b>- 1.923.841</b>	<b>- 1.983.602</b>	<b>-469%</b>
Receitas financeiras	1.179	55	95	96	0%
(-) Despesas financeiras	- 47.442	- 16.062	- 27.312	- 28.420	-7%
<b>Resultado Financeiro</b>	<b>- 46.263</b>	<b>- 16.007</b>	<b>- 27.217</b>	<b>- 28.323</b>	<b>-7%</b>
<b>Resultado Não Operacional</b>	<b>- 1.150.566</b>	<b>- 147.016</b>	<b>- 1.951.058</b>	<b>- 2.011.925</b>	<b>-475%</b>
<b>Resultado antes do IR e CSLL</b>	<b>- 1.150.566</b>	<b>- 147.016</b>	<b>- 1.951.058</b>	<b>- 2.011.925</b>	<b>-475%</b>
(-) IRPJ e CSLL	-	-	-	-	0%
<b>Resultado Líquido do Exercício</b>	<b>- 1.150.566</b>	<b>- 147.016</b>	<b>- 1.951.058</b>	<b>- 2.011.925</b>	<b>-170%</b>

18. Houve variação nos índices de liquidez **Corrente e Geral**, devido às reclassificações realizadas nas obrigações de curto prazo para longo prazo, e o reconhecimento de juros sobre atualizações dos impostos em março de 2019. Porém a recuperanda continua apresentando quadro de insolvência. O índice de **Liquidez Corrente** indicou que a recuperanda possui R\$ 0,06 (seis centavos) para cada R\$ 1,00 (um real) devido. O índice de **Liquidez Imediata**, não foi apresentado, pois não possui saldo.



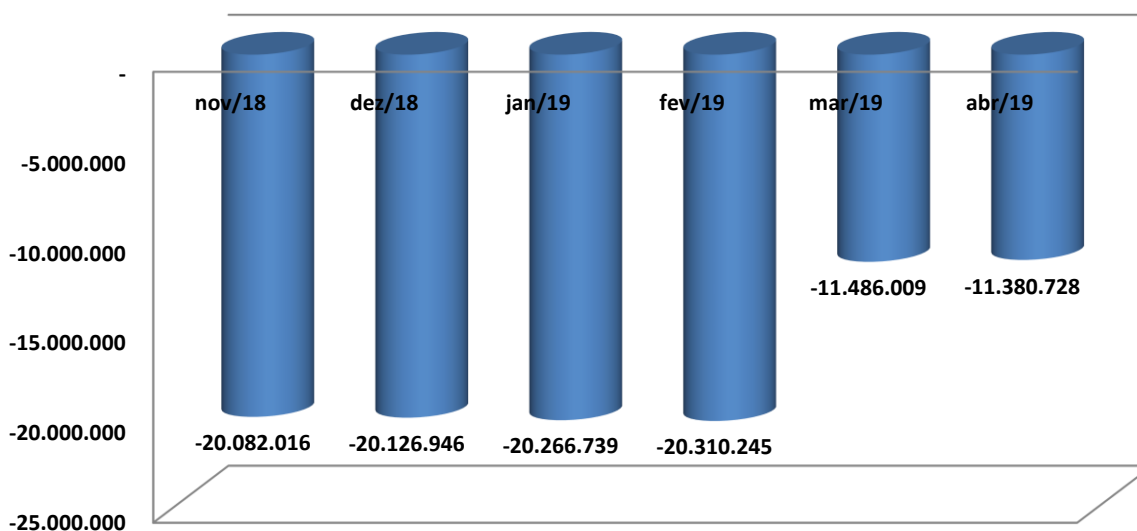
19. Ainda devido ao reconhecimento de juros sobre atualizações de impostos mencionadas acima, agravou o índice de endividamento geral da recuperanda demonstrando que os passivos são superiores aos ativos em 46%.





20. O impacto das reclassificações no capital circulante líquido foi de redução em 43% das dívidas em curto prazo, em abril de 2019, em comparação com novembro de 2018, porém cabe mencionar que o passivo de curto prazo sobressai aos ativos de liquidez rápida em R\$ 11.380.728 (onze milhões, trezentos e oitenta mil, setecentos e vinte e oito reais).

### Capital Circulante Líquido em reais



### C.) Funcionários

21. Foram disponibilizados a SEFIP e folha de pagamento indicando que houve redução no quadro de funcionários e desde fevereiro de 2019 a recuperanda permanece com 4 colaboradores e 2 sócios.

Funcionários	nov/18	dez/18	jan/19	fev/19	mar/19	abr/19
Quantidade	7	6	6	5	5	4

Fonte: Fopag

22. Verificamos relatório de provisão de férias e 13º salário além do protocolo de conectividade social. Cabe mencionar que não foram disponibilizados holerites assinados pelos colaboradores.

**D.) Tributos**

23. Foram disponibilizados relatórios de entradas e saídas de mercadorias, apuração de ICMS e IPI, recibo de entrega do SPED Fiscal e o LALUR. As receitas reconhecidas nos demonstrativos encontram divergentes dos relatórios, causando dúvidas quanto a fidedignidade das informações contidas nas demonstrações contábeis a exemplificar no livro de saídas de abril, há o reconhecimento de R\$ 464.403 (quatrocentos e sessenta e quatro mil, quatrocentos e três reais) e na demonstração de resultado do mesmo período, a receita reconhecida foi de R\$ 553.927 (quinhentos e cinquenta e três mil, novecentos e vinte e sete reais).

**III. CONCLUSÃO**

24. A recuperanda encontra-se operando, mas os comprovantes de pagamento dos salários não foram disponibilizados e pela documentação, notou-se que houveram demissões.

25. A análise aponta queda no faturamento de 2019 de 12% em relação a 2018, e aumento de 14% das dívidas, devido o reconhecimento dos juros sobre atualizações dos impostos na rubrica de Impostos e Contribuições a pagar.

**IV. DILIGÊNCIA**

**Data:** 26/04/2019

**Local:** Rua Guarani, nr. 1020 – CEP. 09991-060 – Vila Conceição – Diadema – São Paulo

**Responsável:** Sr. André Liu

**Preposto:** Pedro Roberto da Silva

26. A visita foi conduzida pelo Sr. André Liu, Diretor responsável pela administração e pelo financeiro.

27. O Sr. André explicou que há uma pessoa interessada em alugar um espaço para escritório nas dependências da recuperanda.

28. Por enquanto, a Recuperanda continua na espera da aprovação do plano de Recuperação Judicial para definir novas diretrizes.

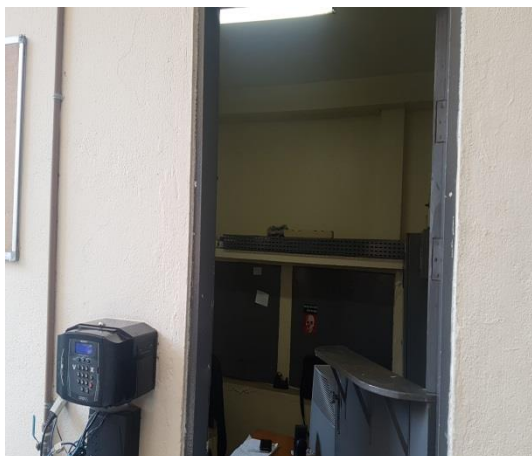
### Visão da Entrada



**Portaria**



**Recepção**



72-902.1 CB EK JP

Brasil

Rua Major Quedinho, 111 - 18º andar

01050-030 - São Paulo

[www.lasproconsultores.com.br](http://www.lasproconsultores.com.br)

Fone: +55-11-3211-3010

Fax: +55-11-3255-3727

Itália

Edoardo Ricci Avvocati

Via Visconti di Modrone n° 8/10

20122 - Milão

[www.edoardoricci.it](http://www.edoardoricci.it)

Fone: + 39-02 79 47 65

Fax: + 39-02 78 44 97

# LASPRO CONSULTORES

**Elevador**



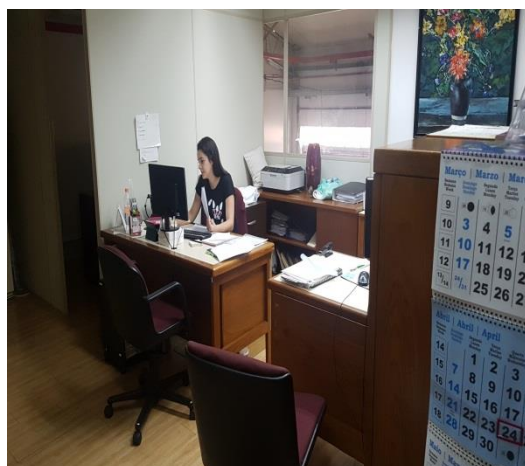
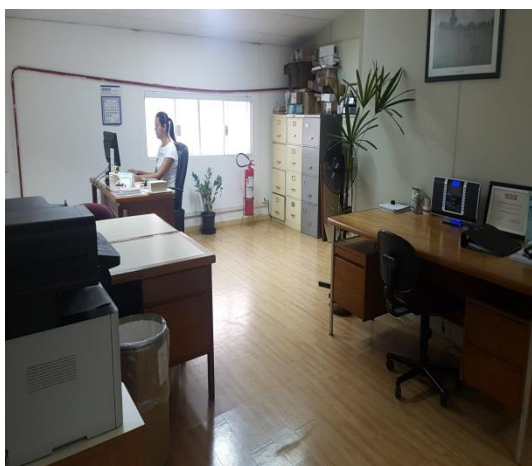
**Copa**



**Sala de Reunião**



**Administrativo**



**72-902.1 CB EK JP**  
 Brasil  
 Rua Major Quedinho, 111 - 18º andar  
 01050-030 - São Paulo  
[www.lasproconsultores.com.br](http://www.lasproconsultores.com.br)  
 Fone: +55-11-3211-3010  
 Fax: +55-11-3255-3727

**Itália**  
 Edoardo Ricci Avvocati  
 Via Visconti di Modrone n° 8/10  
 20122 - Milão  
[www.edoardoricci.it](http://www.edoardoricci.it)  
 Fone: + 39-02 79 47 65  
 Fax: + 39-02 78 44 97

# LASPRO CONSULTORES

**Sala da Diretoria**



**Informática**



**Pátio**



**Refeitório**



**Lazer**



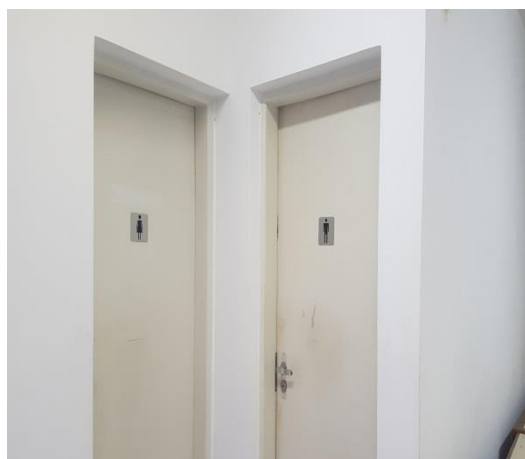
72-902.1 CB EK JP  
Brasil  
Rua Major Quedinho, 111 - 18º andar  
01050-030 - São Paulo  
www.lasproconsultores.com.br  
Fone: +55-11-3211-3010  
Fax: +55-11-3255-3727

Itália  
Edoardo Ricci Avvocati  
Via Visconti di Modrone n° 8/10  
20122 - Milão  
www.edoardoricci.it  
Fone: + 39-02 79 47 65  
Fax: + 39-02 78 44 97

## Arquivo



## Sanitários



## Galpão

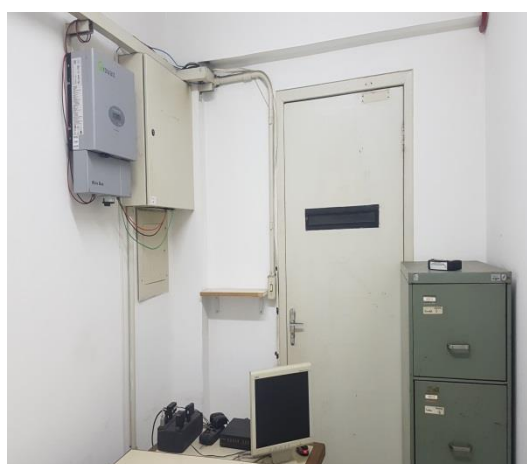
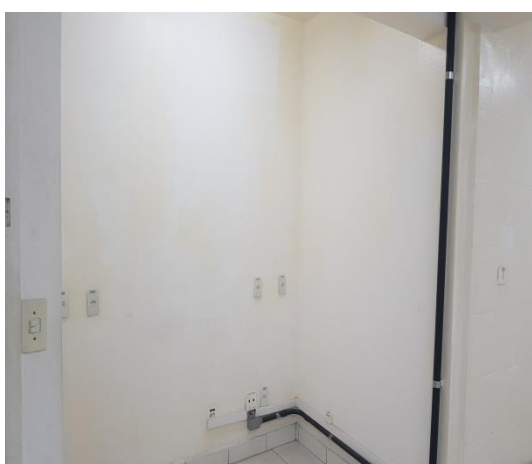
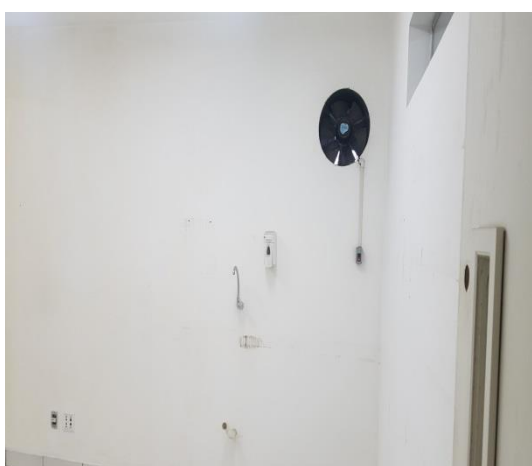


72-902.1 CB EK JP  
 Brasil  
 Rua Major Quedinho, 111 - 18º andar  
 01050-030 - São Paulo  
[www.lasproconsultores.com.br](http://www.lasproconsultores.com.br)  
 Fone: +55-11-3211-3010  
 Fax: +55-11-3255-3727

Itália  
 Edoardo Ricci Avvocati  
 Via Visconti di Modrone n° 8/10  
 20122 - Milão  
[www.edoardoricci.it](http://www.edoardoricci.it)  
 Fone: + 39-02 79 47 65  
 Fax: + 39-02 78 44 97

# LASPRO CONSULTORES

## Espaço para Locação



**72-902.1 CB EK JP**  
 Brasil  
 Rua Major Quedinho, 111 - 18º andar  
 01050-030 - São Paulo  
[www.lasproconsultores.com.br](http://www.lasproconsultores.com.br)  
 Fone: +55-11-3211-3010  
 Fax: +55-11-3255-3727

**Itália**  
 Edoardo Ricci Avvocati  
 Via Visconti di Modrone n° 8/10  
 20122 - Milão  
[www.edoardoricci.it](http://www.edoardoricci.it)  
 Fone: + 39-02 79 47 65  
 Fax: + 39-02 78 44 97



**Preposto: Pedro Roberto da Silva**



#### IV – ENCERRAMENTO

29. Solicitamos a verificação das taxas de depreciação utilizadas em abril de 2019 conforme mencionado no paragrafo 9 deste relatório.

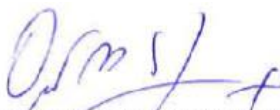
30. Solicitamos ainda retorno em relação a diferença do relatório de saídas com os demonstrativos contábeis, mencionado no paragrafo 23.

31. Sendo o que havia para o momento, este Administrador Judicial informa que permanece à disposição deste Doutor Juízo para quaisquer esclarecimentos que se façam necessário.



# LASPRO CONSULTORES

São Paulo, 04 de junho de 2019.



**LASPRO CONSULTORES LTDA.**

**Administradora Judicial**

**Oreste Nestor de Souza Laspro**

**OAB/SP n° 98.628**

72-902.1 CB EK JP

Brasil

Rua Major Quedinho, 111 - 18º andar

01050-030 - São Paulo

[www.lasproconsultores.com.br](http://www.lasproconsultores.com.br)

Fone: +55-11-3211-3010

Fax: +55-11-3255-3727

Itália

Edoardo Ricci Avvocati

Via Visconti di Modrone n° 8/10

20122 - Milão

[www.edoardoricci.it](http://www.edoardoricci.it)

Fone: + 39-02 79 47 65

Fax: + 39-02 78 44 97